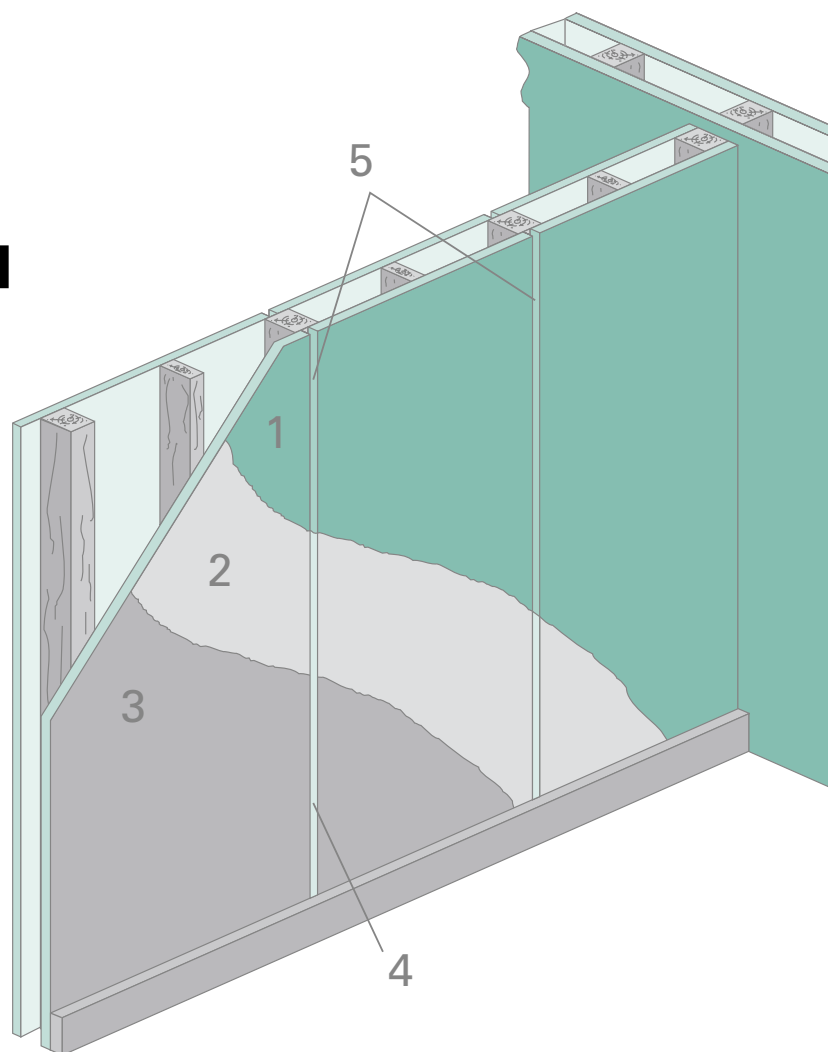


- CZ** **Nátěry**
- GB** **Paints**
- DE** **Anstriche**
- PL** **Powłoki**
- FR** **Peintures**
- E** **Pinturas**
- RUS** **Покрyтия**



6.2 Nátěry

Nátěr desky CETRIS® je často používaná povrchová úprava. Při aplikaci povrchových úprav na cementotřískové desky je nutné respektovat složení desek CETRIS®. Je třeba především zohlednit, že základní cementotřísková deska CETRIS® BASIC je konstrukční materiál s přípustnými drobnými defekty v lícové i rubové ploše. Charakteristika povrchu cementotřískových desek CETRIS® I. jakosti je uvedena v publikaci Podklady pro projektování a realizaci staveb v kapitole 2.6 *Parametry expodovaných desek*. Zadní – rubová strana desek (z výroby opatřená digitálním potiskem) má více poréznější povrch a může zde docházet k vyššímu počtu drobných defektů ve srovnání s lícovou stranou.

Doporučený postup pro aplikaci nátěru:

- před nátěrem je nutné odstranit z plochy viditelné částice dřevěných třísek a kůry (vydloupnout špachtlí). Tato místa je pak nezbytné následně zatmelit dvousložkovými polyestrovými tmely do venkovního prostředí. Stejným způsobem se tmelí drobné nerovnosti v ploše (prohlubně, rýhy). Tmel se musí přebrousit. Samotné natírání je možné nejdříve po 18 hodinách od přebroušení.
- povrch desek CETRIS® musí být suchý, čistý, bez mastnot a olejů. Zejména na hranách může zůstat prach a nečistoty z opracování (řezání, frézování apod.). Proto je nutné hrany před nátěrem přebrousit smirkovým papírem o zrnitosti 80 a zbavit prachových nečistot
- desku je nutné opatřit základním nátěrem (stabilizace povrchu, snížení

nasákavosti, sjednocení podkladu). **Základní nátěr je nutno aplikovat na všechny plochy – líc, rub i hrany!**

- pro nátěry je nutné užít barvy doporučené výrobcem pro cementový podklad
- ve skladbě produktů je třeba užít ucelený systém a dodržet předepsaný technologický postup (zejména na způsob nanášení, technologické přestávky)
- nátěrové hmoty musí obsahovat pigmenty stabilní v alkalickém prostředí. Nestabilní pigmenty mohou vést ke změnám barevných odstínů.

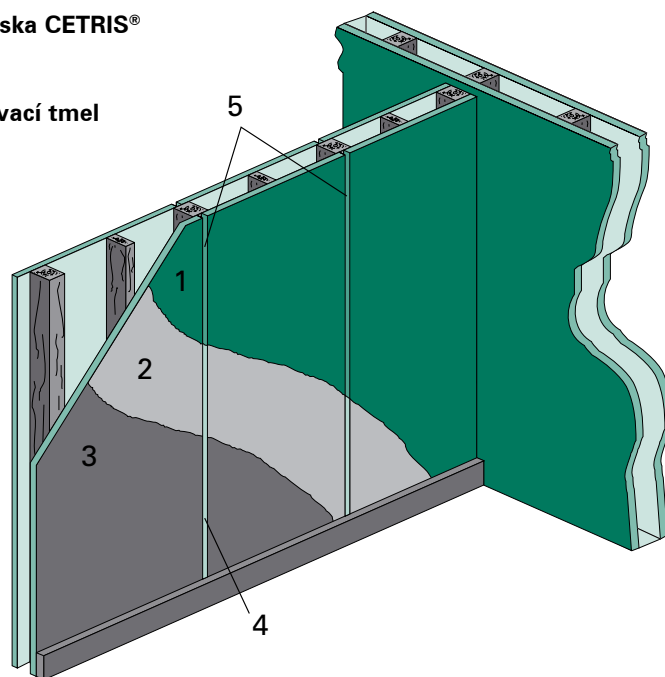
Pro zajištění rovnoměrné povrchové úpravy je nutno i rubovou stranu opatřit ochranným základním nátěrem.

Z estetického hlediska je možné použít desky CETRIS® se sraženou hranou. Pro nepřiznávané spáry, musí být použit systém celoplošného stěrkování, viz dále.

Upozornění: Při obnově starších nátěrů je nutno zohlednit stav stávajícího nátěru a typ použité barvy (složení). Povrch desky je nutné před přetřením zdrsnit, očistit.

Pro přetírání je doporučeno použít barvu stejného složení jako byl původní nátěr.

- 1 cementotřísková deska CETRIS®
- 2 základový nátěr
- 3 finální nátěr
- 4 trvale pružný spárovací tmel
- 5 dilatační spára



6.2 Paints

Painting of CETRIS® board surface is a frequently used surface treatment. The application of a surface treatment to cement bonded particleboards must respect the composition of CETRIS® boards. First of all, it is necessary to realise that the basic cement bonded particleboard CETRIS® BASIC is a construction material with permissible minor defects in both the adjusting face and the back. Surface characteristics of CETRIS® cement bonded particleboards 1st The quality class is specified in the publication entitled *Technical manual for architects, designers and manufacturers in Chapter 2.6 Parameters of Shipped Boards*. The board's back side (provided with a digital print by the manufacturer) is more porous and may contain a greater numbers of minor defects than the front side.

Recommended procedure for paint application:

- Visible chips and bark should be removed from the surface before painting (using a stripping knife, for example). Places where the knife has cut into the surface for this purpose must be subsequently filled with a two-component polyester filler for outdoor environments. The same procedure is used for smoothing out minor surface irregularities (pits, grooves). The filler must be sanded. The painting itself may only start at least 18 hours after the filler has been sanded.
- The surface of CETRIS® boards to be painted must be dry, clean and degreased. Especially the edges, where dust and impurities from work (cutting, milling, etc.) may ac-

cumulate, must be paid special attention. That is why the edges must be sanded with 80-grade sandpaper before painting to remove all dust particles and other impurities.

- The board must first be covered with a primer (for surface stabilisation, absorption rate reduction and substrate unification). **The primer must always be applied to all sides – the face, the back and the edges!**
- Use paint shades recommended by their respective manufacturers for cement substrate.
- The product composition must use a homogenous system and comply with the prescribed technological procedures (especially the application method, technological breaks, etc.)
- Paints must contain pigments stable in alkaline environments. Unstable

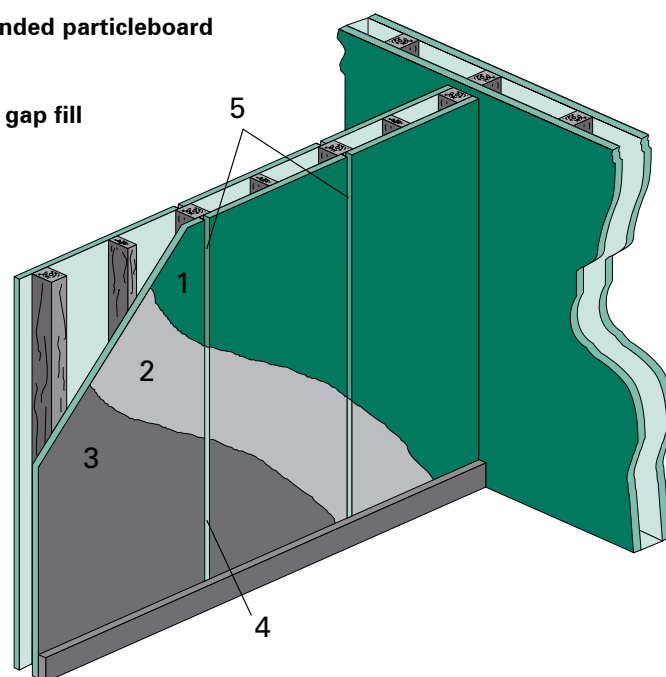
pigments may lead to colour shade changes.

Boards with chamfered edges are recommended for aesthetic reasons.

A whole-area screed system must be used for concealed joints, see below.

Note: When renewing older paints, the existing paint condition and type (composition) must be considered. The board surface must be roughened and cleaned before repainting. The repainting is recommended to be done using a paint with the same composition as the original paint.

- 1 CETRIS® cement bonded particleboard
- 2 primer
- 3 top coat
- 4 permanently elastic gap fill
- 5 dilation joint



6.2 Anstriche

Der Anstrich der zementgebundenen Spanplatte CETRIS® ist eine häufig vorkommende Oberflächenbehandlung. Beim Auftrag der Beschichtung auf die zementgebundenen Spanplatten ist die Zusammensetzung der Spanplatten CETRIS® zu berücksichtigen. Es ist vor allem zu berücksichtigen, dass die zementgebundene Grundspanplatte CETRIS® BASIC ein Konstruktionsmaterial mit zulässigen kleinen Mängeln sowohl auf der Sicht- als auch auf der Rückseite ist. Die Charakteristik der Oberfläche der zementgebundenen Spanplatten CETRIS® der I. Güte ist in der Publikation: Technische Anleitung für Architekten, Projektanten und Verarbeiter im Kapitel 2.6 *Parameter der gelieferten Platten angeführt*. Die Rückseite der Platten (auf der Rückseite sind Identifikationsangaben gedruckt) weist eine porösere Oberfläche auf und es kann hier eine größere Anzahl an kleinen Mängeln im Vergleich zur Sichtseite vorkommen.

Empfohlene Vorgehensweise beim Auftragen des Anstrichs:

- Vor dem Anstrich ist es notwendig, sichtbare Partikeln von Holzspänen und Rindeinschlüsse aus der Oberflächenschicht der Platte zu entfernen (mit einer Spachtel auszuhalen). Diese Stellen sind dann anschließend mit einer 2K-Polyesterspachtelmasse für den Außenbereich zu verspachteln. Auf die gleiche Art und Weise sind auch kleine Unebenheiten in der Fläche (Vertiefungen, Risse) zu verkitten. Die Spachtelmasse muss geschliffen werden. Der eigentliche Anstrich kann frühestens 18 Stunden nach dem Schleifen erfolgen.
- Die Oberfläche der Spanplatten CETRIS® muss trocken, sauber, öl-

und fettfrei sein. Vor allem an den Kanten können Verunreinigungen und Staub nach der Bearbeitung (Schneiden, Fräsen usw.) verbleiben. Deshalb ist es notwendig, die Kanten vor dem Anstrich mit Schleifpapier mit einer Kornung von 80 anzuschleifen und die Staubverunreinigungen zu entfernen.

- Die Platte muss mit einer Grundierung (Stabilisierung der Oberfläche, Reduzierung des Saugvermögens, Vereinheitlichung des Untergrundes) versehen werden. **Die Grundierung erfolgt an allen Seiten – Ansichts- und Rückseite sowie auf den Kanten!**
- Für den Anstrich sind die von den Herstellern für den Zementuntergrund empfohlenen Farben anzuwenden
- In der Produktzusammensetzung ist das komplette System einzusetzen und der vorgeschriebene Arbeitsablauf einzuhalten (vor allem die Beschichtungsart, technologische Pausen).

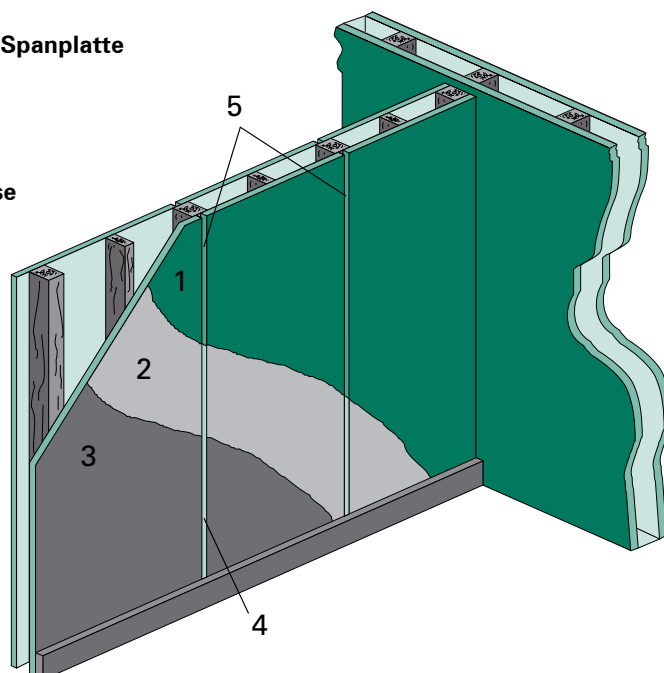
- Die Beschichtungsstoffe müssen in alkalischer Umgebung stabile Pigmente enthalten. Instabile Pigmente können zu Veränderungen der Farbtöne führen.

Aus ästhetischer Sicht wird empfohlen, Platten mit gefaster Kante einzusetzen.

Für unsichtbare Fugen muss das System der vollflächigen Verspachtelung, siehe unten, eingesetzt werden. **Hinweis:** Bei der Erneuerung älterer Anstriche sind der Zustand der bestehenden Beschichtung und der Typ der verwendeten Farbe (Zusammensetzung) zu berücksichtigen. Die Oberfläche der Platte ist vor dem Anstrich anzurauen und zu reinigen.

Für den Anstrich wird empfohlen, eine Farbe mit der gleichen Zusammensetzung wie der ursprüngliche Anstrich einzusetzen.

- 1 Zementgebundene Spanplatte CETRIS®
- 2 Grundierung
- 3 Deckanstrich
- 4 Dauerhaft flexible Fugenspachtelmasse
- 5 Dehnungsfuge



6.2 Powłoki

Malowanie płyt CETRIS® jest najczęstszym sposobem wykańczania powierzchni. Przy wykańczaniu powierzchni płyt cementowo-drzazgowych należy wziąć pod uwagę skład płyt CETRIS®. Przede wszystkim trzeba pamiętać, że podstawowa płyta cementowo-drzazgowa CETRIS® BASIC jest materiałem konstrukcyjnym, w którym dopuszczalne jest występowanie drobnych ubytków w powierzchniach obu stron. Charakterystyka powierzchni płyt cementowo-drzazgowych CETRIS® I jakości znajduje się w ublikacji „Dokumentacja do projektowania i realizacji” w rozdziale „Parametry ekspediowanych płyt”. Dolna – lewa strona płyt (opatrzona w procesie produkcji cyfrowym nadrukiem) ma bardziej nieregularną powierzchnię i może w niej występować więcej drobnych ubytków niż na prawej stronie.

Zalecany sposób aplikacji przy wykańczaniu powierzchni:

- przed naniesieniem powłoki z powierzchni należy usunąć widoczne fragmenty drzazg i kory (odłupac szpachelką). Miejsca te należy następnie zakitować dwuskładnikowym kitem poliestrowym przeznaczonym do stosowania na zewnątrz. W taki sam sposób należy zakitować drobne nierówności powierzchni (wgłębienia, bruzdy). Kit należy zeszlifować. Powłokę można nanieść najwcześniej po 18 godzinach od szlifowania.
- powierzchnia płyt CETRIS® musi być sucha, czysta, bez śladów tłuszczu i oleju. Pył i zanieczyszczenia po obróbce (cięcie, frezowanie itd.) mogą pozostawać w szczególności na krawędziach. Dlatego przed na-

łożeniem powłoki krawędzie należy przeszlifować papierem ściernym o ziarnistości 80 i usunąć pozostałości pyłu.

- płytę należy pokryć warstwą podkładową (stabilizacja powierzchni, obniżenie chłonności, wyrównanie podłoża). **Podkład należy nałożyć na wszystkie strony płyty – przednią, tylną oraz krawędzie!**
- do malowania należy stosować farby przeznaczone do podłoża cementowego
- łączenie elementów powinno przebiegać systematycznie, zgodnie z instrukcjami producenta (w szczególności dotyczy to sposobu nanoszenia i przerw)
- farby muszą zawierać pigmenty stabilne w środowisku zasadowym.

Użycie pigmentów niestabilnych może spowodować zmianę odcienia.

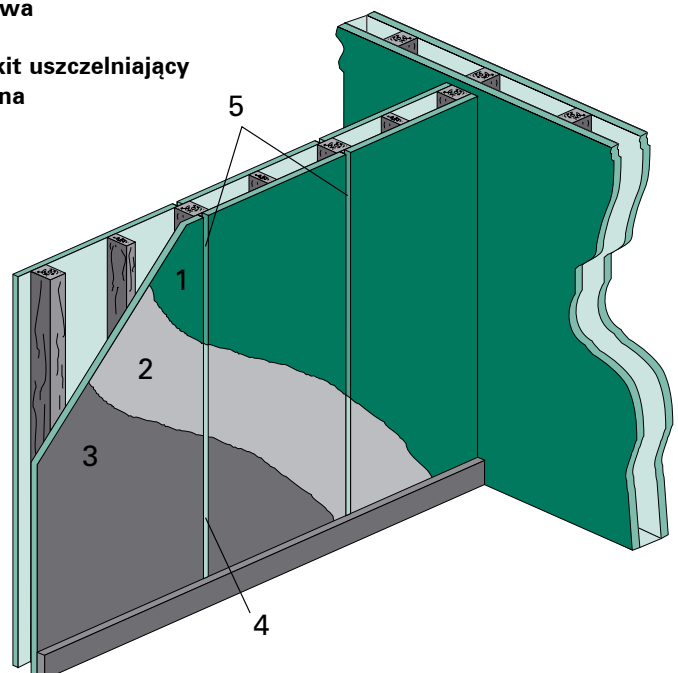
Ze względu na aspekt estetyczny zaleca się stosowanie płyt ze ściętymi krawędziami.

Aby usunąć szpary, masę szpachlową należy nanieść na całą powierzchnię, zob. dalej.

Uwaga: w przypadku ponownego malowania należy wziąć pod uwagę stan starej powłoki i rodzaj zastosowanej farby (skład). Przed naniesieniem nowej powłoki powierzchni należy nadać chropowatość i ją oczyścić.

Do malowania zaleca stosowanie farb o takim samym składzie jak pierwotne.

- 1 płyta cementowo-drzazgowa CETRIS®
- 2 warstwa podkładowa
- 3 warstwa końcowa
- 4 trwale elastyczny kit uszczelniający
- 5 szczelina dylatacyjna



6.2 Peintures

FR

L'application de peinture sur les panneaux CETRIS® constitue l'un des traitements superficiels qui est souvent utilisé. Lors de l'application des traitements superficiels sur les panneaux de particules liées au ciment, il est nécessaire de respecter la composition des panneaux CETRIS®. Tout d'abord, il est impératif de prendre en compte le fait que le panneau de particules liées au ciment de base CETRIS® BASIC est un matériau de construction présentant de petits défauts admissibles sur la surface de la face avant ainsi que sur la face arrière. Les caractéristiques de la surface des panneaux de particules liées au ciment CETRIS® de lère qualité est indiquée dans la publication « Documentation pour les projets de conception et de construction des bâtiments », chapitre 2.6 *Paramètres des panneaux expédiés*. La surface de la face arrière des panneaux (lors de la fabrication portant une inscription numérique) est plus poreuse, de ce fait, elle est sujette à l'apparition de petits défauts en comparaison avec le côté face.

Le procédé recommandé de l'application de la peinture:

- avant l'application de la peinture, il est nécessaire d'enlever de la surface à peindre les particules visibles d'éclats de bois et d'écorce (éviter à l'aide d'une spatule). Ensuite, il faut sceller ces endroits par un mastic polyesters bi-composants destiné pour les milieux extérieurs. De la même façon, il faut mastiquer de petits irrégularités de la surface (creux, rayures). Le mastic doit être ultérieurement poncé. L'application de la peinture n'est ainsi possible qu'après 18 heures suite au ponçage.
- la surface des panneaux CETRIS® doit être sèche, propre, exempte de graisses et d'huiles. Les grains de poussière et les saletés provenant

de l'usinage peuvent se déposer notamment sur les côtés latéraux des panneaux (lors du coupage, fraisage, etc.). C'est pourquoi il est nécessaire de reponcer les côtés latéraux à l'aide du papier émeri grains 80 et de les débarrasser des impuretés et poussières avant de peindre

- il est nécessaire de recouvrir le panneau d'une peinture de base (stabilisation de la surface, diminution de l'absorption d'eau, homogénéité du support). **Il est important d'appliquer la peinture de base sur toutes les faces – devant, derrière ainsi que les côtés latéraux!**
- les couleurs des peintures doivent respecter les recommandations du fabricant et convenir pour le support à base de ciment
- en ce qui concerne la composition des produits, il faut utiliser un système uniforme et respecter le procédé technologique de rigueur (notamment, quant à la façon de l'application et les pauses technologiques)

- les produits de revêtement doivent contenir des pigments stables en milieu alcalin. Les pigments instables peuvent induire la modification des teintes.

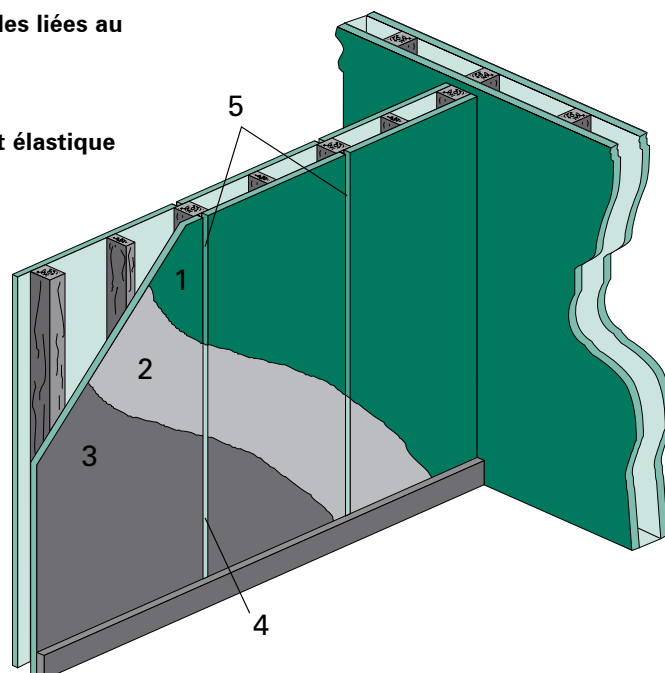
Du point de vue esthétique, nous recommandons d'utiliser les panneaux dont les côtés latéraux sont biseautés.

Pour les joints apparents il est impératif d'utiliser un enduit sur toute la surface du panneau appliqué à l'aide d'une spatule, voir ci-après.

Avertissement : lors de la rénovation des vieilles peintures, il est nécessaire de prendre en compte l'état de la peinture existante ainsi que le type de la couleur utilisée (composition). Avant toute nouvelle application de peinture, il est également nécessaire de rendre la surface du panneau rude et de la nettoyer.

Pour toute nouvelle application de peinture, nous recommandons d'utiliser la peinture de la même composition que la peinture d'origine.

- 1 panneau de particules liées au ciment CETRIS®
- 2 peinture de base
- 3 peinture finale
- 4 mastic durablement élastique
- 5 joint de dilatation



6.2 Pinturas

E

La pintura de los tableros CETRIS® es un acabado superficial utilizado con frecuencia. Al aplicar acabados superficiales en tableros de madera y cemento es necesario respetar la composición de los tableros CETRIS®. Sobre todo es importante tener en cuenta que el tablero de madera y cemento CETRIS® BASIC es un material de construcción con defectos menores aceptables en la superficie frontal y posterior. La característica de la superficie de los tableros de madera y cemento CETRIS® de primera calidad está indicada en la publicación Documentos para la proyección y realización de construcciones en el capítulo 2.6 *Parámetros para los tableros expedidos*. La parte trasera, el reverso de los tableros (viene de fábrica con un sello digital) tiene una superficie más porosa y puede contener más pequeños defectos, comparada con el anverso.

Procedimiento recomendado para aplicar la pintura:

- antes de pintar es necesario eliminar de la superficie partículas visibles de astillas de madera o corteza (retirar con espátulas). Es necesario aplicar a estas partes masilla de poliéster de dos componentes, para el aire libre. Del mismo modo se aplica masilla en pequeñas irregularidades en la superficie (muecas, arañazos). La masilla se tiene que esmerilar. No se puede pintar hasta pasadas 18 horas del esmerilado.
- la superficie de los tableros CETRIS® tiene que estar seca, limpia, sin grasas ni aceites. Sobre todo en los cantos puede quedar polvo y suciedad después de trabajarlos (aserrado, fresado, etc.) Por ello es

necesario antes de pintar pasar un papel de lija de grano 80 por los cantos y eliminar el polvo.

- es necesario aplicar al tablero una pintura básica (estabilización de la superficie, reducción de la higroscopicidad, unificación de la base). **¡La pintura básica hay que aplicarla en el anverso, el reverso y los cantos!**
- para pintar es necesario utilizar colores recomendados por el fabricante para bases de cemento
- en la composición del producto es necesario utilizar un sistema integral y observar el procedimiento tecnológico prescrito (sobre todo en el modo de aplicación, las pausas técnicas)
- las pinturas deben contener pigmentos estables en un medio alcalino. Los pigmentos inestables

pueden cambiar la tonalidad de los colores.

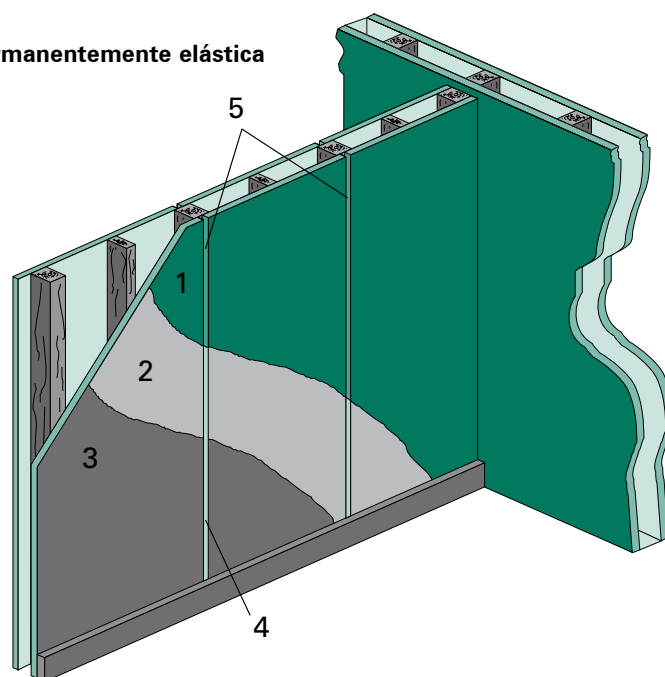
Desde un punto de vista estético recomendamos utilizar tableros con los cantos biselados.

Para juntas no reconocidas se tiene que utilizar un sistema de lijado por toda la superficie, ver más adelante.

Advertencia: al renovar viejas pinturas es necesario tener en cuenta el estado de las mismas y el tipo de color utilizado (composición). Antes de pintar la superficie del tablero es necesario hacerla rugosa, limpiarla.

Se recomienda pintar usando un color de la misma composición que el original.

- 1 tablero de madera y cemento CETRIS®
- 2 pintura de base
- 3 pintura final
- 4 masilla de unión permanentemente elástica
- 5 junta de dilatación



6.2 Покрyтия

Окраска панели CETRIS® – часто используемый тип отделки поверхности. При отделке поверхности цементно-стружечных панелей необходимо учитывать состав панелей CETRIS®. Прежде всего, следует учесть, что основная цементно-стружечная панель CETRIS® BASIC – это конструкционный материал с допустимыми мелкими дефектами на лицевой и оборотной плоскости. Характеристика поверхности цементно-стружечных панелей CETRIS® I сорта содержится в публикации «Основания для проектирования и реализации строительства» в главе «2.6 Параметры отправляемых панелей». Задняя, оборотная сторона панелей (при производстве отмечено цифровой печатью) обладает более пористой поверхностью, здесь может быть больше мелких дефектов по сравнению с лицевой стороной.

Рекомендуемый процесс нанесения покрытия:

- предварительно необходимо устранить заметные частицы деревянной стружки и коры (с помощью шпателя). Затем эти места необходимо должным образом обработать двухкомпонентной полиэфирной шпаклевкой для внешней среды. Аналогично устранить небольшие неровности на плоскости (углубления, царапины). Шпаклевку необходимо отшлифовать. Непосредственно покрытие можно наносить не раньше чем через 18 часов после шлифования;
- поверхность панелей CETRIS® должна быть сухой, чистой, без жира и масла. Как правило, по краям может оставаться пыль и грязь, оставшиеся после обра-

ботки (распила, фрезерования и т. п.). Поэтому необходимо перед нанесением покрытия отшлифовать края наждачной бумагой зернистостью 80 и устранить пылевые загрязнения;

- панель необходимо обработать грунтовым покрытием (стабилизация поверхности, снижение водопоглощения, выравнивание основания). **Грунтовое покрытие необходимо наносить со всех сторон – лицевую, обратную и края!**
- следует использовать краски, рекомендованные производителем для цементного основания;
- в составе продуктов следует использовать комплексную систему и соблюдать предписанный технологический процесс (особенно способ нанесения, технологические перерывы);

- вещества для обработки поверхности должны содержать пигменты, стабильные в щелочной среде. Нестабильные пигменты могут привести к изменениям оттенка.

С точки зрения эстетики рекомендуем использовать панели со скошенным краем.

При наличии недопустимых щелей необходимо произвести процедуру выравнивания всей поверхности, см. ниже.

Предупреждение: при обновлении старого покрытия необходимо учитывать состояние имеющегося покрытия и тип (состав) использованной краски. Поверхность панели перед перекрашиванием следует ошкурить, очистить.

После ошкуривания рекомендуется использовать краску с тем же составом, что и первоначальное покрытие.

- 1 Цементно-стружечная панель CETRIS®
- 2 Грунтовое покрытие
- 3 Завершающие покрытие
- 4 Долгоэластичный герметик
- 5 Температурный шов

